

旺苍县国土空间总体规划 (2021-2035年)

General Planning on Territorial Space of Wangcang County

草案公示

旺苍县自然资源局

2023年1月



前言

国土空间规划是国家空间发展的指南，是可持续发展的空间蓝图，也是各类开发保护建设活动的基本依据。建立国土空间规划体系并监督实施，将主体功能区规划、土地利用规划、城乡规划等空间规划融合为统一的国土空间规划，实现“多规合一”，是党中央、国务院作出的重大战略部署。

规划坚持以习近平新时代中国特色社会主义思想为指导，全面贯彻落实党的二十大和省第十二次党代会、省委十二届二次全会、市委八届五次全会精神，按照县委、县政府工作部署，旺苍县自然资源局组织编制了《旺苍县国土空间总体规划（2021年—2035年）》（以下简称“总体规划”）。总体规划是指导旺苍县国土空间保护开发利用保护的基本依据。编制工作坚持“保护优先、生态优先，绿色发展”的原则，严格“三线”管控，保护旺苍县优美的自然生态环境与悠久的历史文化遗产资源。牢固树立“绿水青山就是金山银山”的理念，加快传统产业转型升级，构建绿色创新产业体系。促进区域协同，构建区域联动发展格局，加快城乡交通基础设施建设，完善公共服务功能，强化城市安全韧性，加快建设社会主义现代化“红色旺苍、中国茶乡”。





红色旺苍 中国茶乡
WANGCANG

01

规划总则

General provisions

- 指导思想
- 规划原则
- 规划范围与期限

1.1 指导思想

坚持以习近平新时代中国特色社会主义思想为指导，党的二十大和省第十二次党代会、省委十二届二次全会、市委八届五次全会精神，坚持以人民为中心，坚持新发展理念，落实高质量发展要求，开创生态文明新时代，充分发挥国土空间规划的基础性作用。落实推进成渝地区双城经济圈建设国家战略部署，积极融入“四化同步、城乡融合、五区共兴”的区域发展新格局，大力实施“1345”发展战略，着力推动“3691”重点布局。坚持生态优先、创新驱动、转型发展、共同富裕的发展思路，优化空间布局和资源要素配置，促进高质量发展，建设新型工业强县、红色文化强县、生态康养强县、黄茶产业强县，奋力推动社会主义现代化“红色旺苍、中国茶乡”建设。

1.2 规划原则

**生态优先
绿色发展**

**底管控束
政策引导**

**传承文化
品质宜居**

**区域协同
全域统筹**

**多规合一
智慧规划**

1.3 规划范围与期限

规划期限：2021年至2035 年。其中近期为2021-2025 年，远期为2026-2035 年。

规划范围：包括县域与中心城区两个层次。县域：面积2987平方公里。中心城区：以县城集中建设区为主体的地域空间，规划中心城区用地总面积24.53平方公里。



规划范围图

02

定位与目标

Constructing a new
pattern of territorial space

- 目标愿景
- 发展定位

2.1 目标愿景

2025

继续巩固全面小康社会成果。经济发展速度保持高于全省、全市平均水平，城市综合竞争力明显增强。生态空间得到有效管控和保护；农业生产格局得到优化，耕地保护指标得到落实；生态、生产、生活空间有序分布，生态环境、开放环境明显改善，初步建成宜居宜业宜游、充满活力的城乡发展格局。

2035

基本实现社会主义现代化，三次产业结构调整优化为15：46：39。“山水林田湖”生命共同体空间体系基本建立，产-城-景-村有效互动、协调融合发展，城市对外开放合作进一步加强，人民生活水平与东部沿海地区大体相当，基本形成国土空间开发利用的优良格局。

2050

全面实现社会主义现代化，全面建成“红色旺苍、中国茶乡”，“山水林田湖”生命共同体空间体系完全形成，国土空间开发利用进入高质量发展阶段，产-城-人-文实现全面繁荣、创新、可持续发展。

2.2 发展定位

红色旺苍 中国茶乡

川陕甘结合部绿色转型创新发展示范城市

成渝地区北向东出重要节点

秦巴生态文旅康养胜地

03

全域国土空间规划

- 筑牢发展底线，夯实空间基础
- 优化产业布局，助力乡村全面振兴
- 优化空间结构，促进资源集约高效
- 保护自然与历史文化，塑造特色魅力空间
- 健全基础设施体系，增强城镇安全韧性
- 强化区域协作，推动区域协同融合
- 加强土地综合整治，助推乡村环境提升
- 高质量建设中心城区，引领新型城镇化建设

3.1 筑牢发展底线，夯实空间基础

优先划定 生态保护 红线

在生态空间范围内具有特殊重要生态功能、必须强制性严格保护的区域。全域划定生态保护红线面积369.44平方公里，生态红线以内的区域，按照国家相关规定进行严格管控。



严格保护 永久基本 农田

保障国家粮食安全，按照一定时期人口和经济社会发展对农产品的需求，依法确定不得擅自占用或改变用途、实施特殊保护的耕地。面积约221平方公里。



合理划定 城镇开发 边界

完善城镇功能、提升空间品质的区域边界，涉及城市、建制镇以及各类开发区等。城区的城镇开发边界，面积约28.28平方公里。





红色旺苍 中国茶乡
WANGCANG

3.2 优化产业布局，助力乡村全面振兴

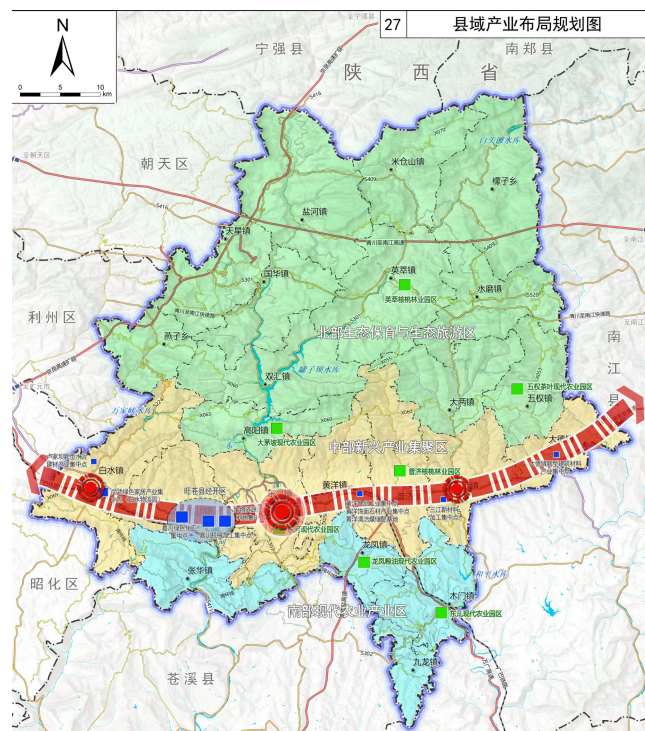
□ 全域形成“一心两翼、一带三区”产业总体格局

旺苍县城产业服务核心；

白水镇(西翼)+三江镇(东翼)；

广巴达铁路产城融合发展带；

中部新兴产业集聚区、
南部现代农业产业区、
北部生态保育与生态旅游区。



□ 引导工业集聚发展，优化“一区四园”工业布局

打造**1**个百亿：

建材家居产业

重点发展绿色家居、新型水泥建材、饰面石材和新型墙材等细分产业类型。

培育**1**大新兴：

新材料产业

重点聚焦磁性新材料、新型建筑材料、金属功能材料、非金属新材料等领域培育新兴产业及新材料研发。

提升**3**大优势：

食品饮料、清洁能源、机械制造产业

县域工业园区布局图

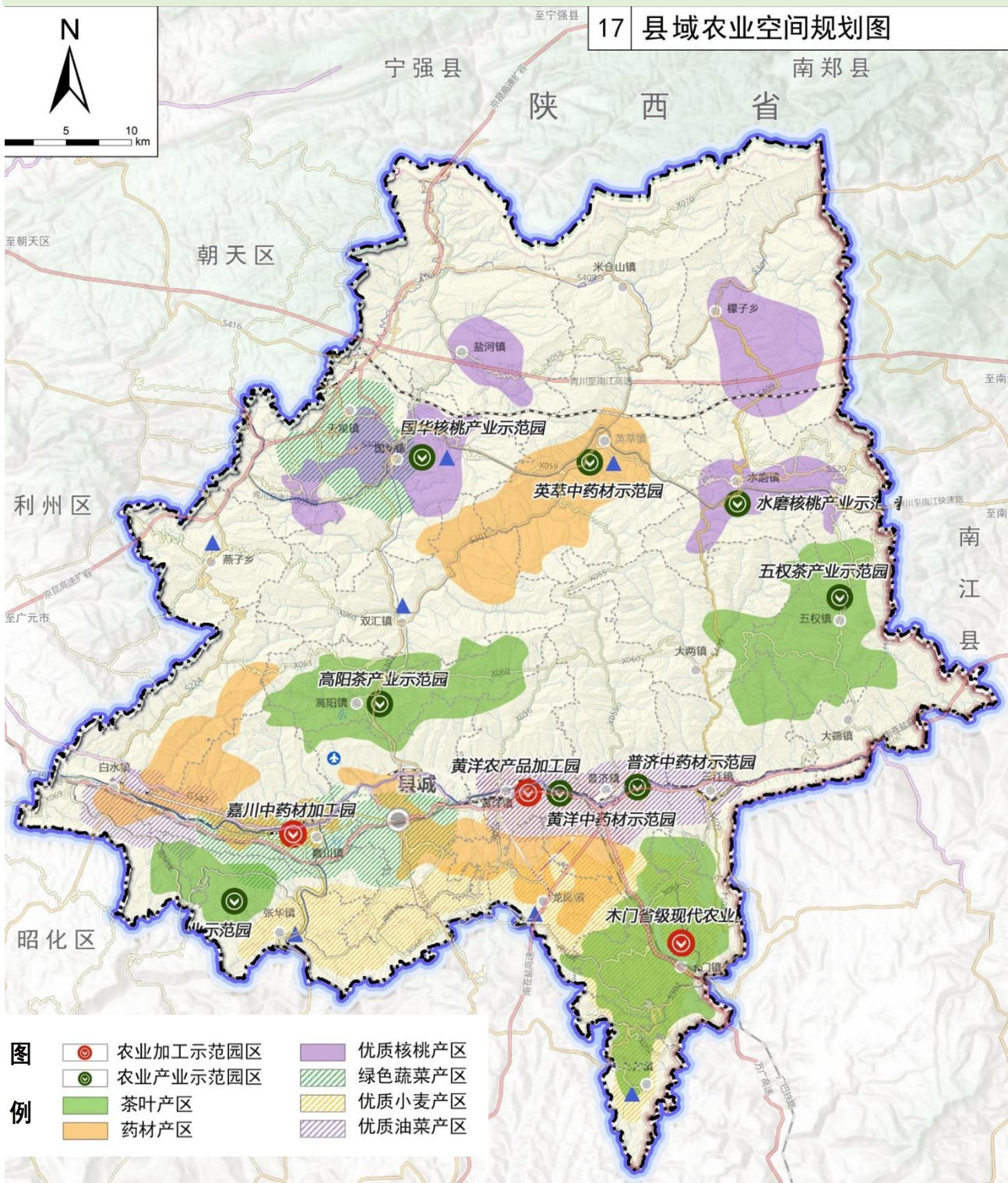


3.2 优化产业布局，助力乡村全面振兴

□ 推动农业园区提档升级，构建现代化农业空间

全县布局以**优质粮油、米仓山茶、道地药材、核桃、绿色蔬菜**等为主的特色农业优势产区，推动种植业规模化、生态养殖标准化发展，**统筹米仓山茶百亿产业全链条布局**。

建设一批农业产业示范园区：五权、张华、高阳茶产业示范园，英萃、黄洋、普济中药材示范园，国华、水磨核桃产业示范园等。建设以嘉川镇、黄洋镇为主的特色农产品加工示范园区。



3.3 优化空间结构，促进资源集约高效

□ 规划构建 “1+1+4+16” 四级城镇等级体系

中心城市

旺苍县城（含东河镇、嘉川镇）

副中心镇

白水镇

中心镇

木门镇、国华镇、英萃镇、三江镇

一般镇

水磨镇、高阳镇、张华镇、黄洋镇、普济镇、米仓山镇、檬子乡、五权镇、大两镇、大德镇、九龙镇、龙凤镇、天星镇、盐河镇、双汇镇、燕子乡等16个乡镇。



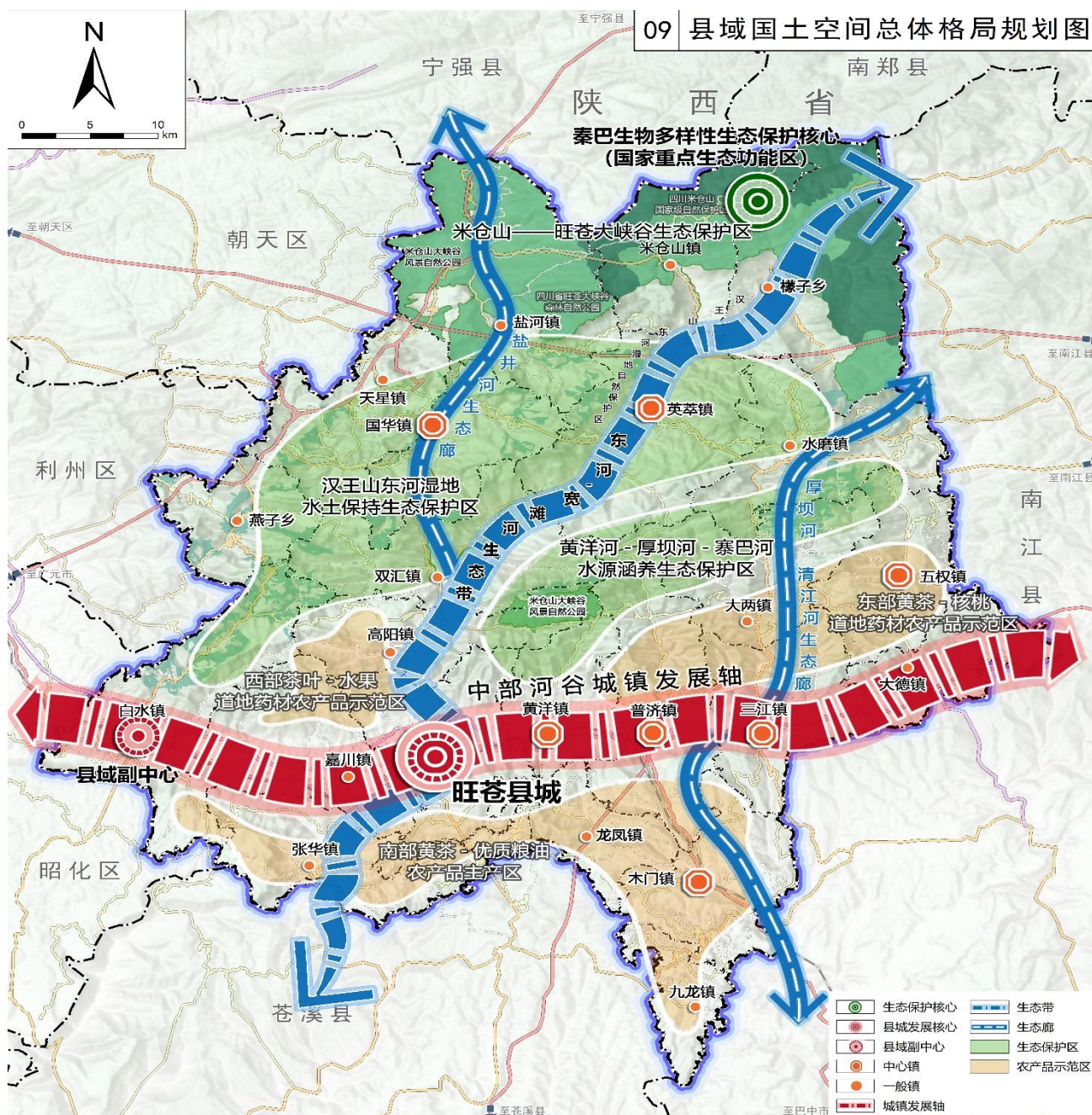


红色旺苍 中国茶乡
WANGCANG

3.3 优化空间结构，促进资源集约高效

构建“一轴双心三廊五区多点”的国土空间总体格局

一轴	中部河谷城镇产城融合发展轴
双心	北部秦巴生物多样性生态保护核心（国家重点生态功能区），中部县城发展核心（白水镇为县域副中心）
三廊	东河—宽滩河生态廊、盐井河生态廊、厚坝河-清江河生态廊
五区	汉王山东河湿地水土保持生态保护区、黄洋河-厚坝河-寨巴河水源涵养生态保护区、西部茶叶-水果-道地药材农产品示范区、东部黄茶-核桃-道地药材农产品示范区和南部黄茶-优质粮油农产品主产区
多点	公益林斑块形成的生态节点以及乡镇发展节点



3.3 优化空间结构，促进资源集约高效

细化主体功能分区



重点生态功能区

主要位于县域中北部，涉及17个镇、76个村级单位。该区严格控制开发，加强水源涵养、水土保持和生态保育，实施生态修复，促进自然生态质量整体改善和生态产品供给能力全面提升。



农产品主产区

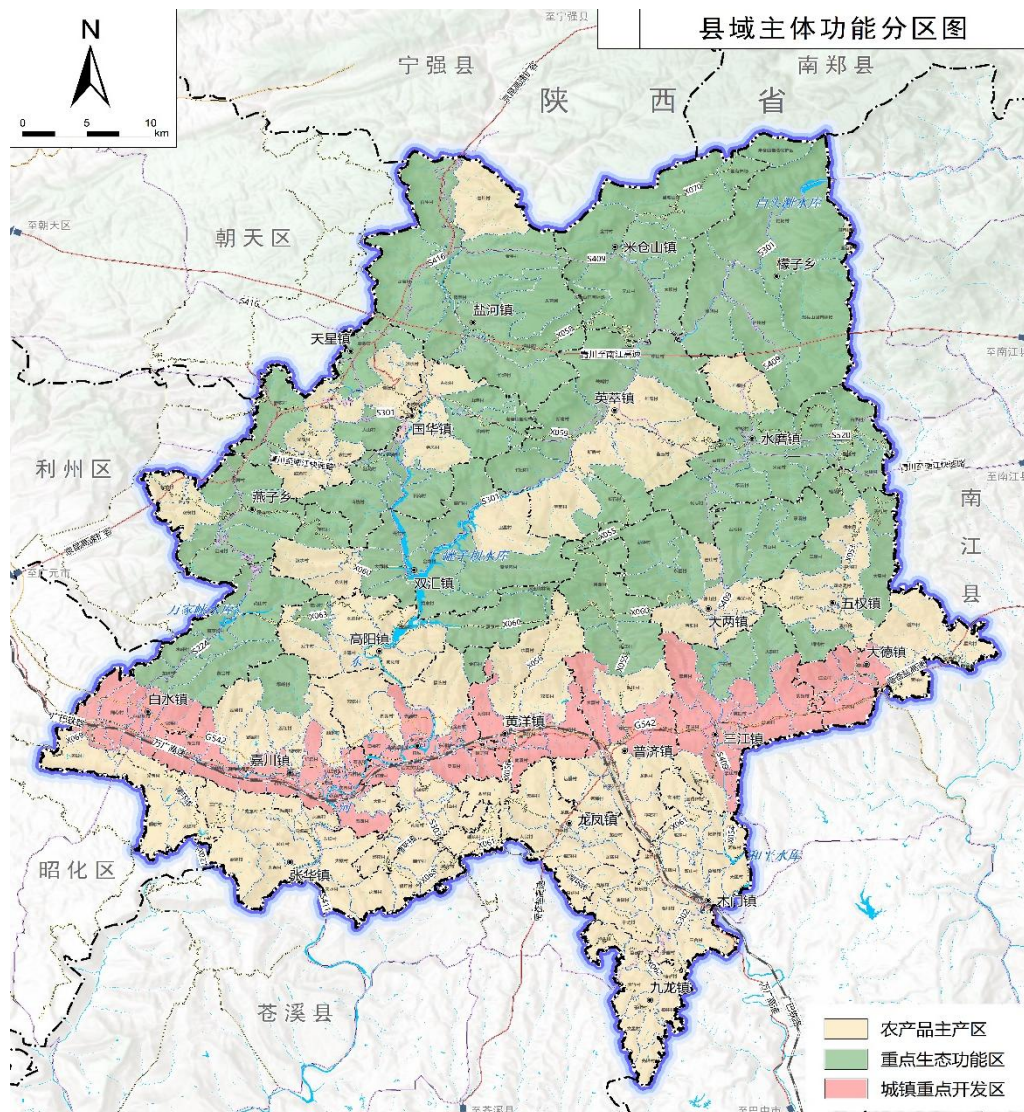
主要位于县域南部，涉及19个镇、115个村级单位。该区严守耕地保护红线，在保证粮食生产前提下，培育特色农业功能，保障主要农产品有效供给。



城镇重点开发区域

主要位于县域南部，涉及19个镇、115个村级单位。该区严守耕地保护红线，在保证粮食生产前提下，培育特色农业功能，保障主要农产品有效供给。

按照国家、省、市等相关上位规划确定的“重点生态功能区”主体功能定位，以资源环境承载能力和国土空间适宜性评价为基础，围绕旺苍县的总体定位，以村级行政区为基本单元，结合各部门相关专项规划，进一步细化全县主体功能分区。共划定农产品主产区、重点生态功能区和城镇重点开发区域三个主体功能区。



3.4 保护自然与历史文化，塑造特色魅力空间

□ 构建历史文化保护体系和保护结构

构建县域、中心城区、历史城区、历史文化街区、文物保护单位、非物质文化遗产及优秀传统文化为主的六级的保护体系。形成“两轴、一线、一环、两核心、多节点”的县域历史文化保护结构。

□ 加强历史城区与历史文化街区的保护

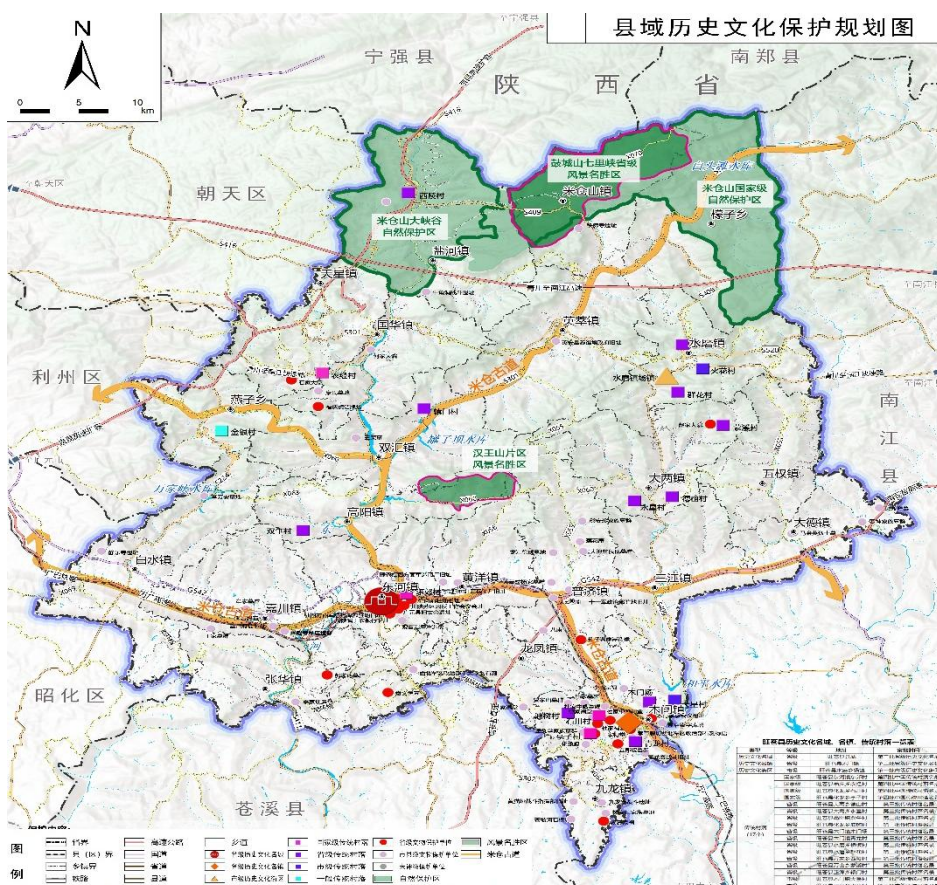
形成“鱼骨轴线、两个街区、两类街巷”22.67公顷的历史城区保护格局。按照“整体协调、重点保护”的原则对历史城区的整体风貌进行严格保护，着力加强对历史文化街区、视线通廊涉及区域的建筑风貌的控制。

□ 夯实文物与传统村落保护基础

根据《四川省全国重点文物保护单位和省级文物保护单位保护范围》等文件，对县域省级55处，市、县级12处，未定级158处不可移动文物，划定了保护范围和建设控制地带以及地下文物埋藏区的界线。对县域内7个国家级传统村落、10个省级传统村落、1个市级传统村落分类分级保护。

□ 传承非物质文化遗产

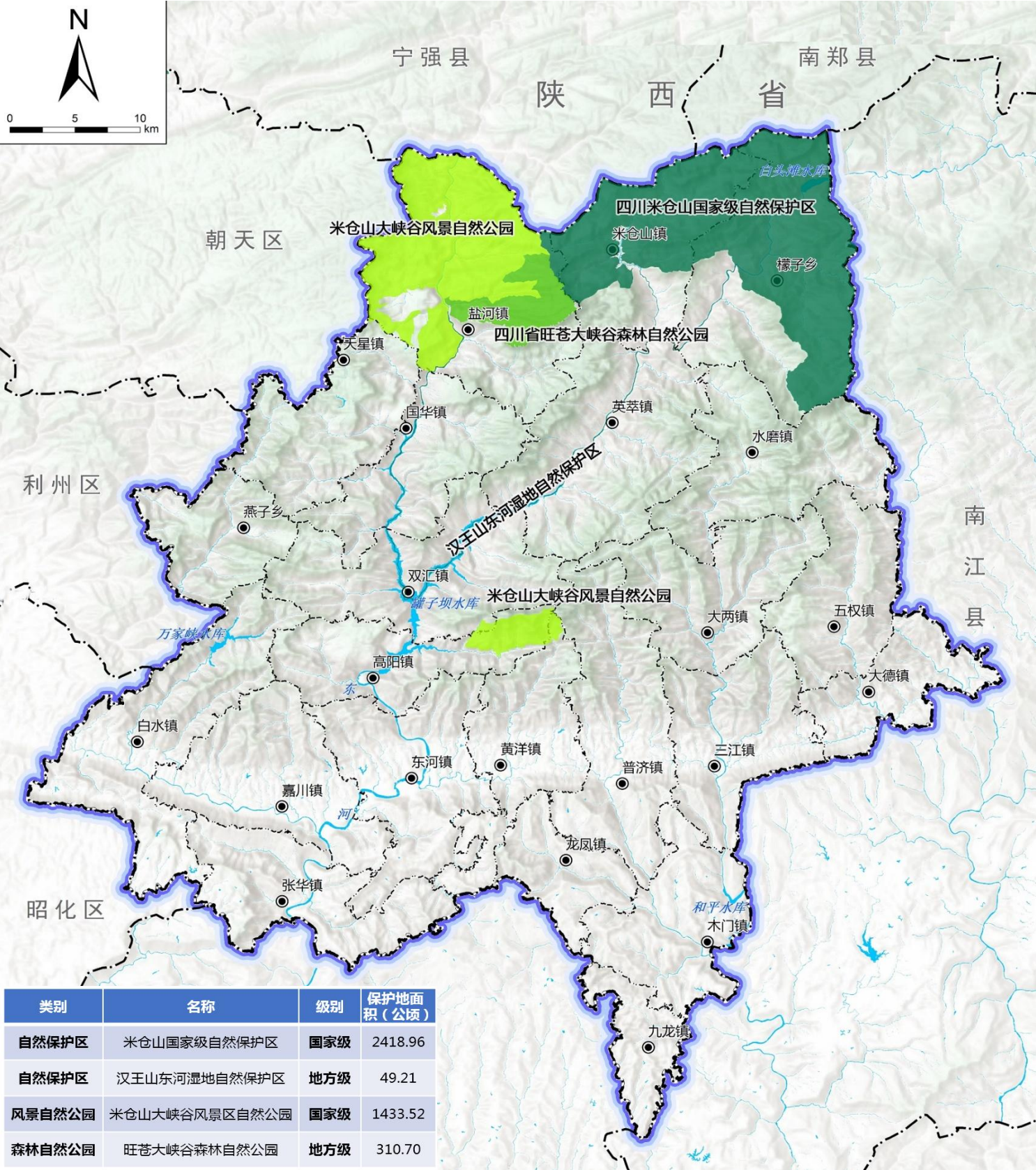
注重“真实性、整体性和传承性”，采取认定、记录、建档、空间维护、传承、传播等措施予以保存和保护。



3.4 保护自然与历史文化，塑造特色魅力空间



构建以米仓山国家级自然保护为核心的自然保护地体系。核心保护区面积137.10平方公里。核心保护区最大程度限制人为活动。一般控制区在承担保护功能的基础上，兼顾科研、教育、游憩体验等公共服务功能，禁止开发性、生产性建设活动。



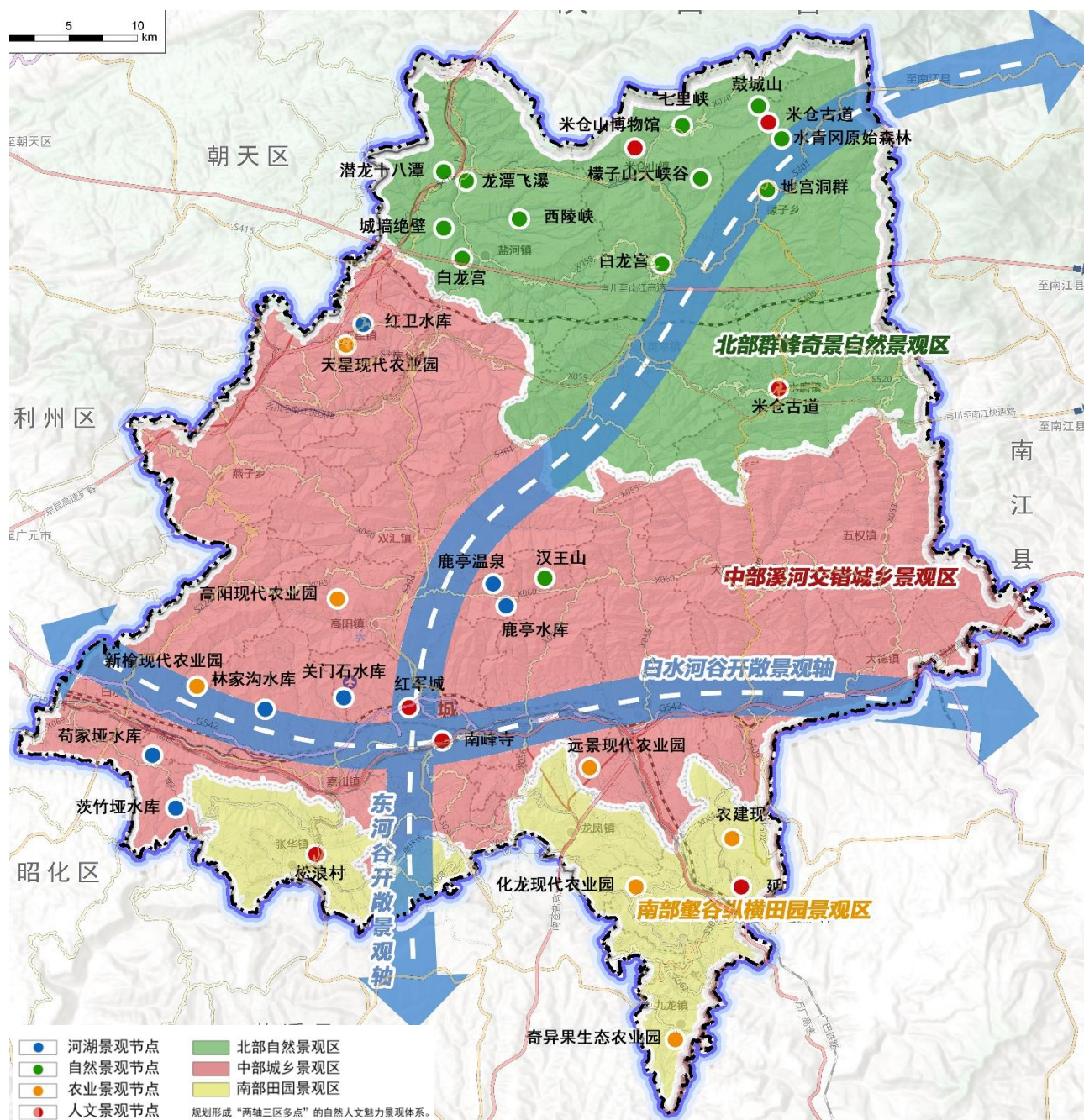
3.4 保护自然与历史文化，塑造特色魅力空间

按照“山水相融、丘田交织、林城相依”的规划思路，构建“两轴三区多点”的整体风貌格局。

两轴——白水河谷开敞景观轴、东河谷开敞景观轴；

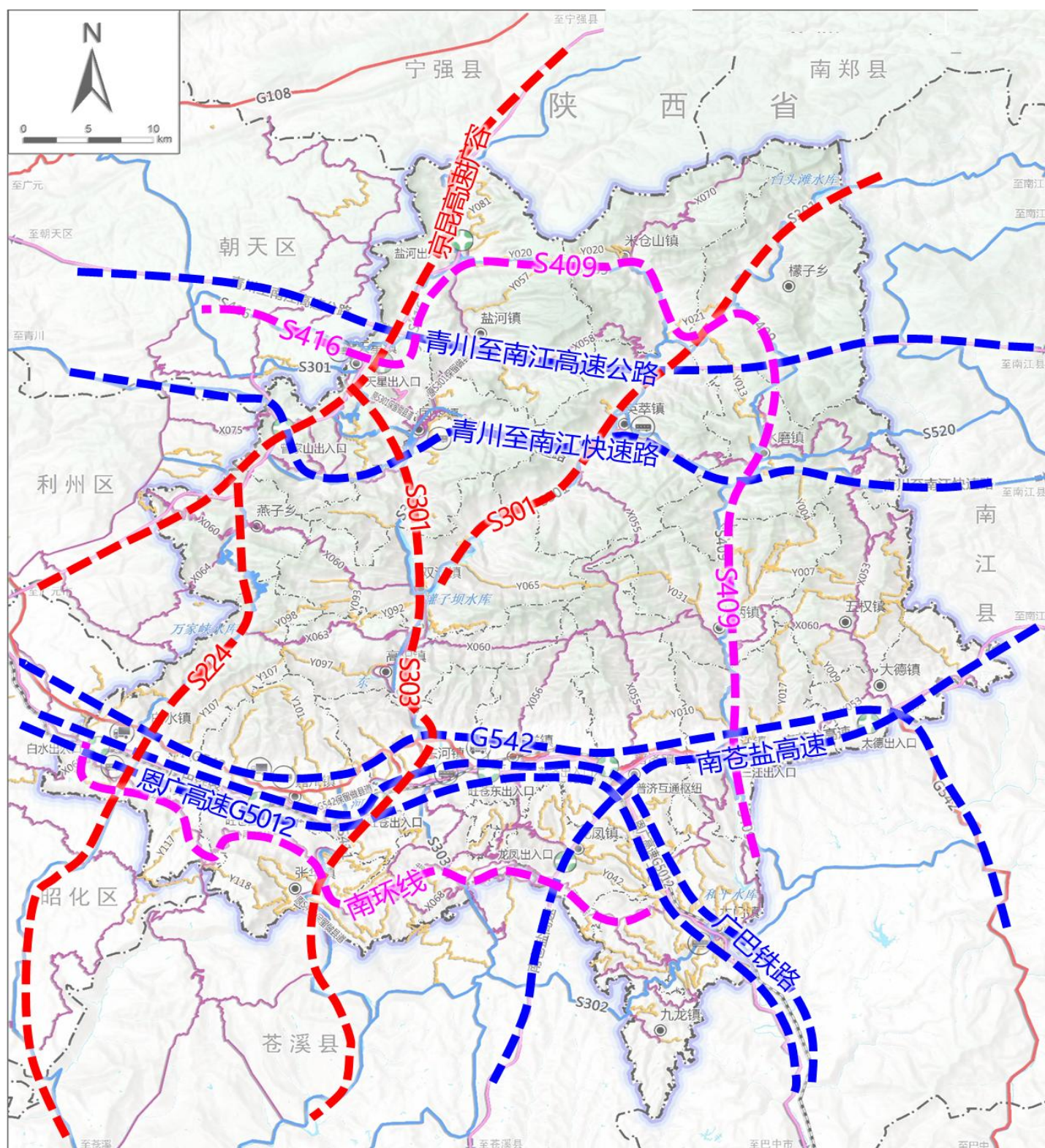
三区——北部群峰奇景自然景观区、中部溪河交错城乡景观区、南部壑谷纵横田园景观区；

多点——有人文要素和自然要素，包括重要城村、传统村落、古迹文遗、自然保护地等集聚组成的景观节点。



3.5 健全基础设施体系，增强城镇安全韧性

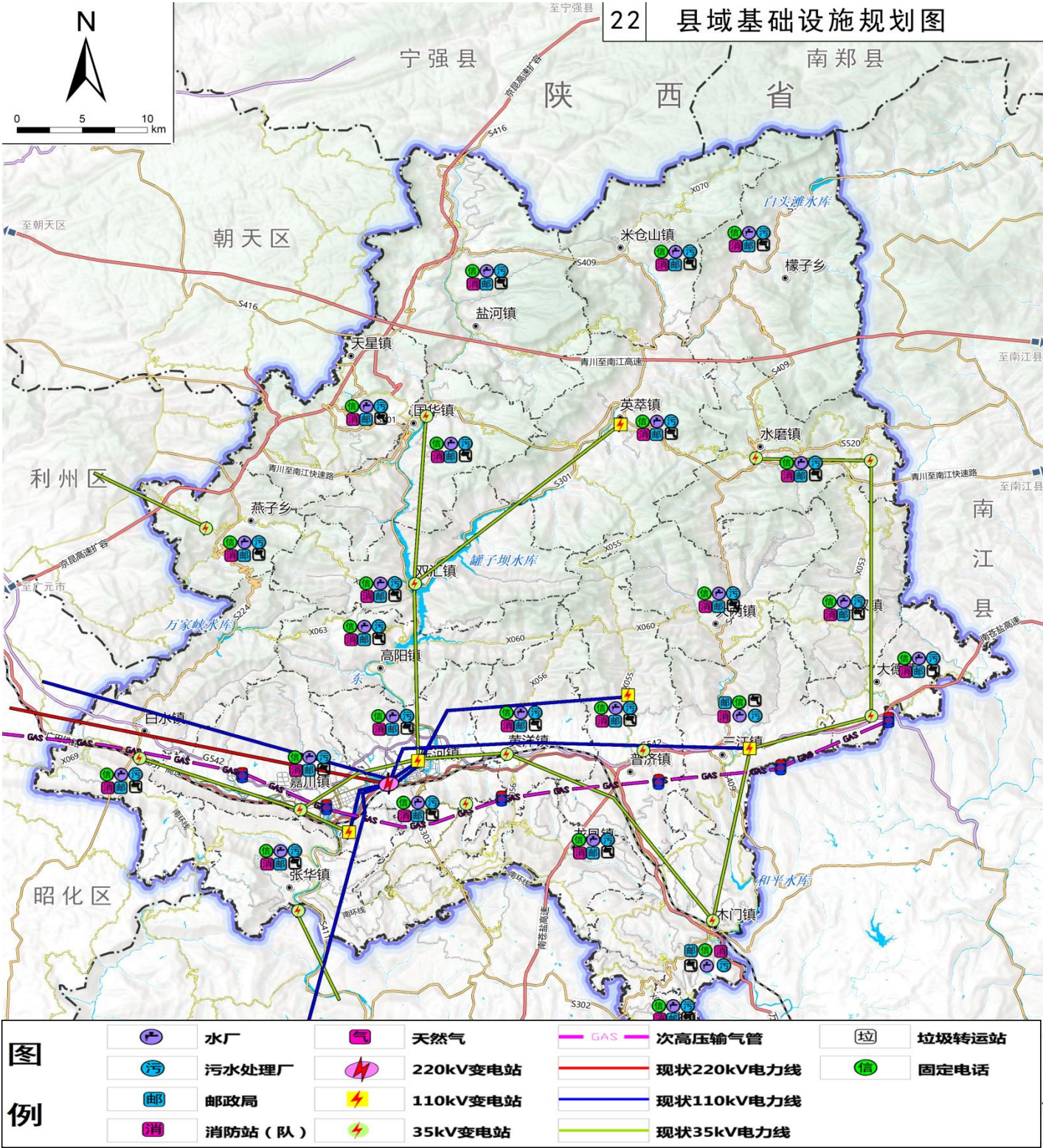
推进对外快速通道规划建设，加强与出入川大通道和国家中心城市交通联系。构建“六横四纵两环线”的县域内部综合交通网络。新建嘉川三级客运站，保留现状旺苍县二级客运站。白水镇规划二级客运站，国华镇、天星镇、木门镇、英萃镇设置三级客运站。每个镇至少设置1处加油站。设置新能源汽车充电设施。



3.5 健全基础设施体系，增强城镇安全韧性

完善安全韧性的市政基础设施

以城乡统筹、共享共建为原则优化市政基础设施布局；提高供排水电力、能源、通信、环卫等基础设施的系统性及完整性，实现城乡基础设施均等化发展。



3.5 健全基础设施体系，增强城镇安全韧性

地质灾害

对威胁较大285处接近、中、远进行治理，其中高风险等级21处、2处中风险等级近期治理，20处中风险等级、6处低风险等级中期治理，其余远期进行治理。确定为避险搬迁地质灾害隐患点，待其危险区内的人员搬迁安置工作结束后监测工作方可解除。其余的地质灾害隐患点，应继续实行监测预警工作，直到险情解除。

抗震减灾

村镇建设中的公共建筑、生命线工程、中小学校舍、幼儿园、乡镇企业建筑及其他二层及以上建筑，应按建筑抗震设计规范进行抗震设防；两层以下农民自建房屋应因地制宜采取必要的抗震措施，提高抗震能力。

防洪规划

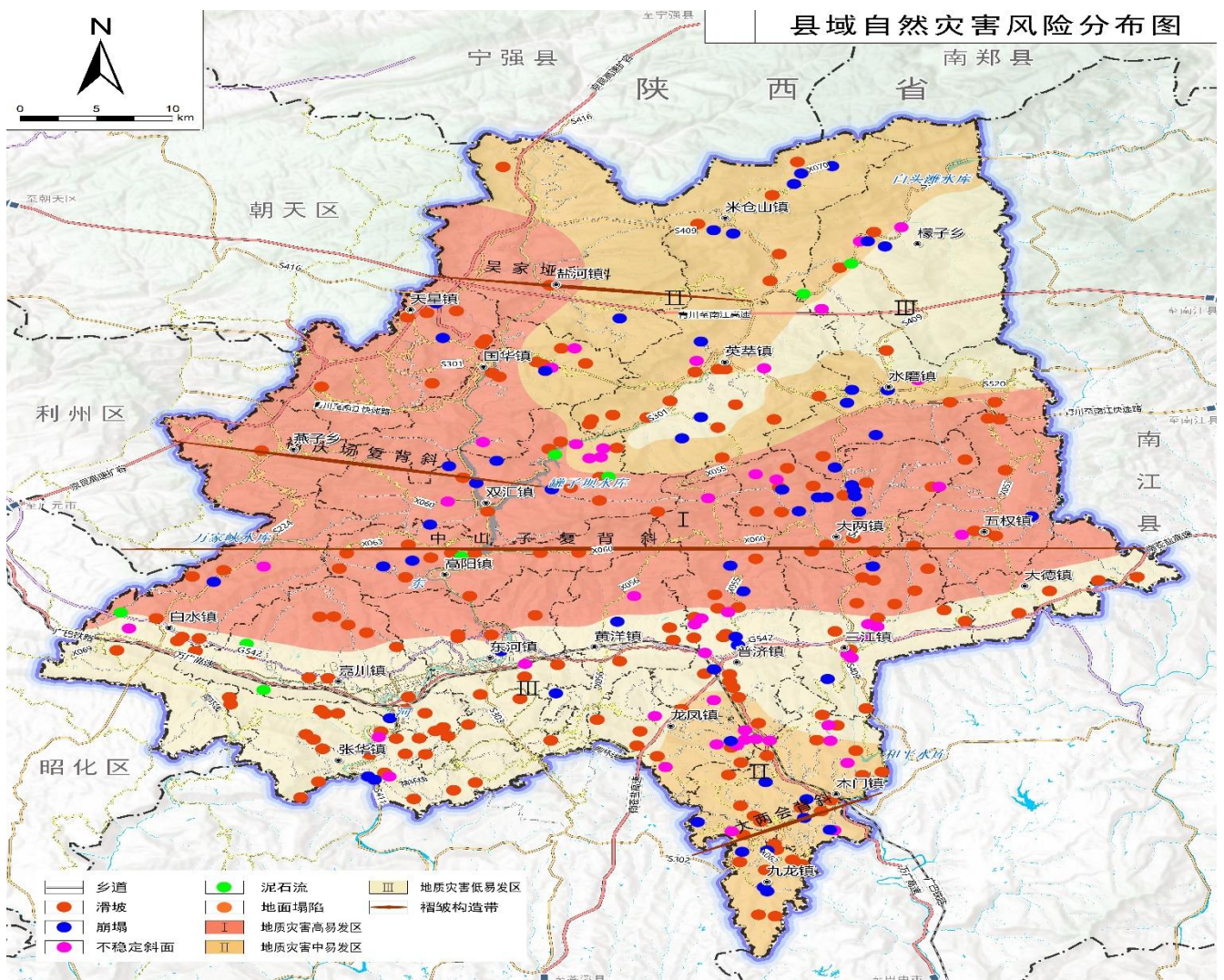
旺苍县城区河段堤防的设防标准按20年（P=5%）一遇设计，50年一遇校核，10年一遇山洪标准设防；其余乡镇按10年~20年一遇洪水标准设防，10年一遇山洪标准设防。

消防规划

中心城区近期保留现状凤凰梁消防站，将新桥消防站升级为特勤消防站，远期在嘉川何家坝新增一座一级普通消防站。在木门镇、白水镇、三江镇规划建设三处一级乡镇专职消防队，在普济镇、黄洋镇、国华镇、五权镇、英萃镇规划建设五处二级乡镇专职消防队，在其余乡镇规划建设13处乡镇志愿消防队。

应急疏散

中心城区一处县级中心避难场所，两处固定避难场所，11处紧急避难场所。在21个镇各规划一处紧急避难场所。全县人均避难场所面积不低于2平方米。



3.6 强化区域协作，推动区域协同融合

生态环境共保共治

- 协同青川、南江、汉中等周边市县，共保秦巴山原始森林、野生珍稀物种栖息地与生物多样性，探索森林生态效益补偿制度。
- 实施嘉陵江支流生态修复工程，推进东河绿色生态走廊建设。
- 强化川东北区域污染源联防联控、协同治理。

蜀道遗产协同保护

- 联合蜀道沿线城市，共同保护蜀道文化线路遗产，开展调研考察、保护规划和标志标识工作等。
- 推进蜀道世界遗产申报工作，打响川陕蜀道国际文化品牌。
- 共建蜀道旅游精品线路，加强品牌共享、产品共建、文化共宣。

融入区域产业格局

- 融入成渝产业体系，做强旺苍优质农产品、绿色家居、绿色能源等产业，建设配套成渝的绿色产品供给地。
- 积极融入秦巴生态旅游圈、川东北红色旅游环线、川陕甘旅游大环线，协同周边区县共建“红、绿”旅游品牌，打造“成渝双城后花园、生态旅游目的地”。

基础设施互联互通

- 加强旺苍与出入川大通道、国家中心城市联系，融入成都、重庆、西安2小时交通圈。
- 完善区域高速公路网建设，推进G5京昆高速扩容、南苍盐高速规划建设、广巴高速扩能改建。
- 提升现有省道和县乡道等，加强与周边区县交通联系。

3.7 加强土地综合整治，助推乡村环境提升



加大高标准农田建设

通过高标准农田建设，形成集中连片、设施配套、高产稳产、生态良好、抗灾能力强，与现代农业生产和经营方式相适应的现代化农田，推动农业现代化和规模化。规划2035年新建高标准农田150.24平方公里，主要位于于张华镇、龙凤镇、木门镇、九龙镇等永久基本农田较为集中连片的区域。



推动丘区农田园地宜机化改造

优先推动木门镇、张华镇、龙凤镇等传统农业优势区域的丘田宜机化田形改造，为丘区实现农业机械化和现代化做好基础准备，规划到2035年丘区70%农田园地实现宜机化改造。



有序推进农村宅基地整治

按照“安全优先、集中集聚、节约集约”建设用地布局原则，通过避灾搬迁、生态移民、闲置废弃农村宅基地逐步腾退、零散宅基地有序腾退等方式，分类引导农村居民向规划农村居民点适度聚居。腾退农村宅基地，按照“宜农则农、宜林则林、宜园则园、宜工则工、宜商则商”的规划原则，优先用于补充耕地和支撑乡村振兴产业发展。



分类推进工矿用地整治

按照“退二进一”“退二进三”的思路，对县域内闲置低效、散布于城镇开发边界外的工矿用地，实施土地整治。



推动闲置用地盘活利用

现状闲置用地多为撤村并镇后闲置公服设施，优先用于补充公服设施配套和保障乡村新产业新业态发展。

3.7 加强土地综合整治，助推乡村环境提升



推进生态修复治理



坚持生态优先，构建“一心、一带、五区、三廊、多点”的县域生态格局。**一心**：指秦巴生物多样性生态保护核心；**一带**：指东河生态带；**五区**：指人居环境综合整治区、水土保持生态保护区、水质环境重点防护带、秦巴生物多样性功能区、绿色矿山重点修复区；**三廊**：指依托盐井河、厚坝河 - 清江河、白水河形成的三条滨水生态廊道；**多点**：指分布于县域各处的生态节点、水土流失斑块、公益林斑块、饮用水源保护区等。

县域生态修复重点工程一览表

序号	项目名称	建设规划内容	所在村	总规模（公顷）
1	秦巴生态保护和修复重点工程	加强珍稀原生动植物保护，稳定和扩大栖息地，建设生态廊道，保护生物多样性。全面加强天然林保护，稳步推进封山育林、人工造林、退耕还林还草，加强水源涵养林和防护林建设，加强森林抚育和退化林修复。	鼓城山村、国有林场，柏杨村、米仓山自然保护区	3694.07
2	水土流失综合治理项目	加强林草植被保护和修复，实施封山育林（草）、退耕还林还草、草地改良，稳定和植被盖度。以各镇各村等地为重点，通过人工治理与自然修复相结合、生物措施与工程措施相结合，建设完善生态防护体系。	白水镇、大两镇、国华镇、嘉川镇、普济镇、三江镇、双汇镇、盐河镇、燕子乡。	12388.71
3	嘉川镇、水磨镇矿山环境恢复治理工程项目	加强历史遗留矿山生态修复，重点解决历史遗留露天矿山生态破坏问题，加强矿山开采边坡综合整治，进行地形重塑、生态植被重建，恢复矿区生态环境。对区域内废旧矿山环境治理，拆除废旧设施及复垦，建渣清理、土地平整、覆土，植被重构及相应配套工程	嘉川镇（胜利村、顺水村、五红村、寨梁村）、水磨镇（白玉村、春笋村、火花村、火炬村、柳娅村、桥板村）	9971.09

3.8 高质量建设中心城区，引领新型城镇化建设



□城市性质

中国红军城，广元副中心城市，集工业加工、商贸物流、红色文旅、宜居生活服务于一体的宜居山水城。

□城市职能

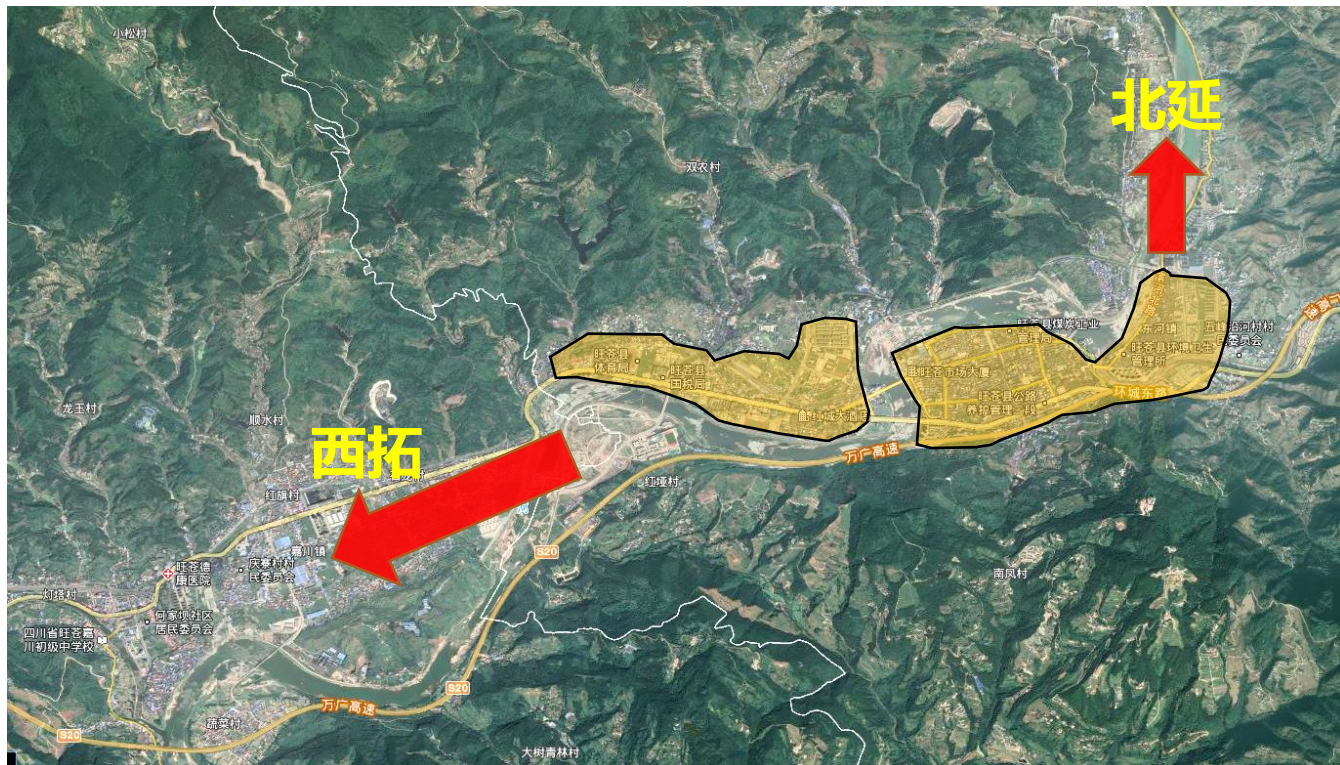
四川省历史文化名城
秦巴山区生态文旅康养服务基地
川东北重要的新兴产业城市
全县政治、经济、文化中心



3.8 高质量建设中心城区，引领新型城镇化建设

□ 发展方向

以盘活存量为主，依托现有建成区，沿白水河向西拓展为主，沿东河向北延伸为辅，增量城镇建设用地主要集中于老城区以西城镇开发边界范围内。



□ 发展策略

01

建立支撑区域副中心城市所需的空間结构。

02

保护并彰显山水格局，延续红色基因。

03

提高空间发展弹性，提升设施韧性。

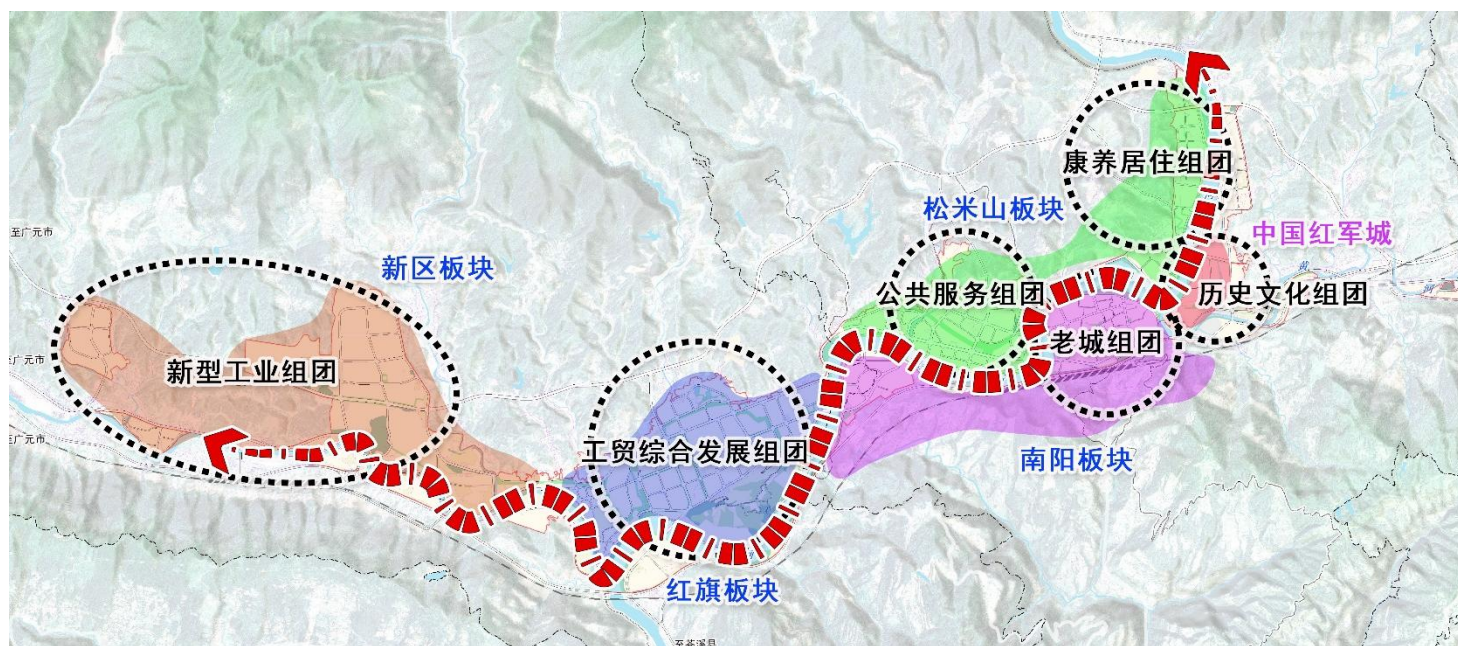
04

强化城市空间微治理，提高城市宜居度。

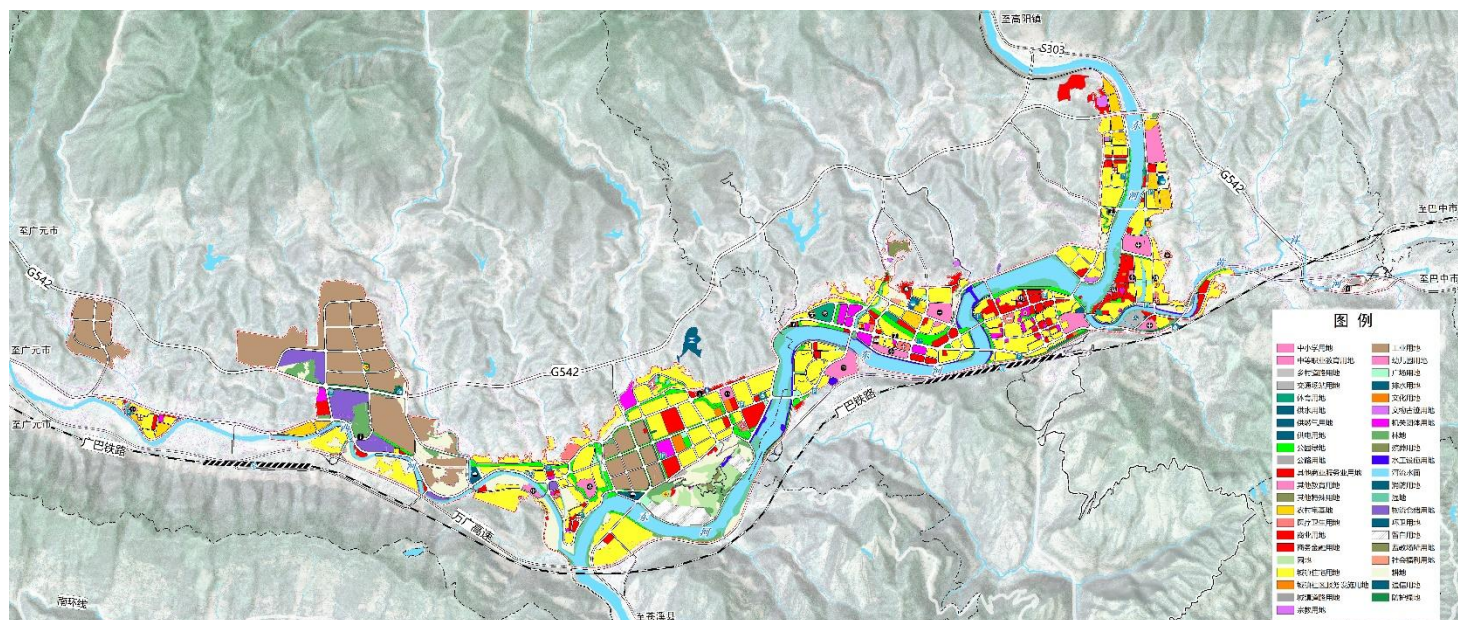
3.8 高质量建设中心城区，引领新型城镇化建设

□ 构建“一城一带、四板块多组团”城市空间结构

- ◆ “一城”：即中国红军城，突出红色旅游创新发展；
- ◆ “一带”：即东河沿线经济发展带。
- ◆ “四板块”：包括以康养度假、高端酒店和休闲体验产业发展为主的松米山板块；综合商贸、文体娱乐、农旅休闲产业发展为主的南阳板块；宜居休闲、现代商贸和会展产业发展为主的红旗板块；重点推进新型工业园区的集聚集约发展和大型综合性物流园区建设的新区板块。
- ◆ “多组团”：康养居住组团、历史文化组团、老城组团、公共服务组团、工贸综合发展组团、新型工业组团。



中心城区空间结构图



中心城区用地布局图

3.8 高质量建设中心城区，引领新型城镇化建设

□ 构建普惠均等的公共服务体系

- ◆ 建设“城市级-组团级-社区级”三级公共服务设施体系，实现学有优教、病有良医、老有颐养、文化惠民、全民健身、商业便民。按照“5/10/15分钟社区生活圈”要求，完善公共服务设施配置。

城市级

组团级

社区级



教育



医疗



文化



体育

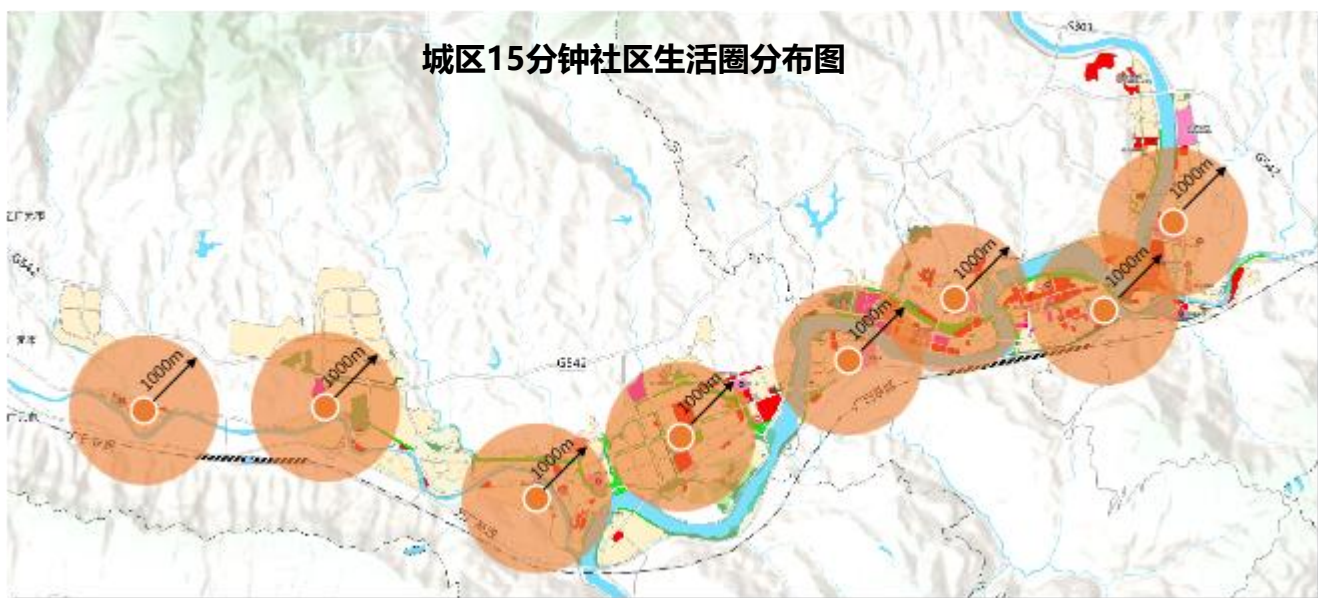


养老

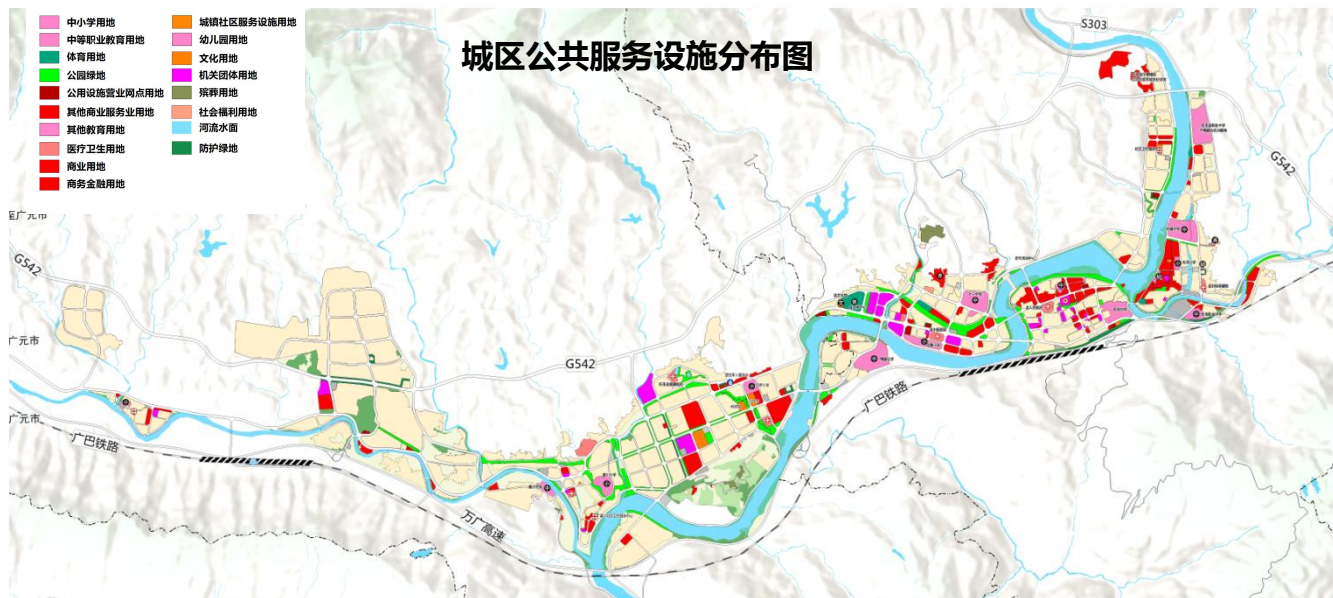


商业

城区15分钟社区生活圈分布图



城区公共服务设施分布图



3.8 高质量建设中心城区，引领新型城镇化建设

规划绿地系统结构为：“双屏双带，六心六廊”

双屏：指承载旺苍县城生态负荷的南北两侧山体，应予以严格保护。

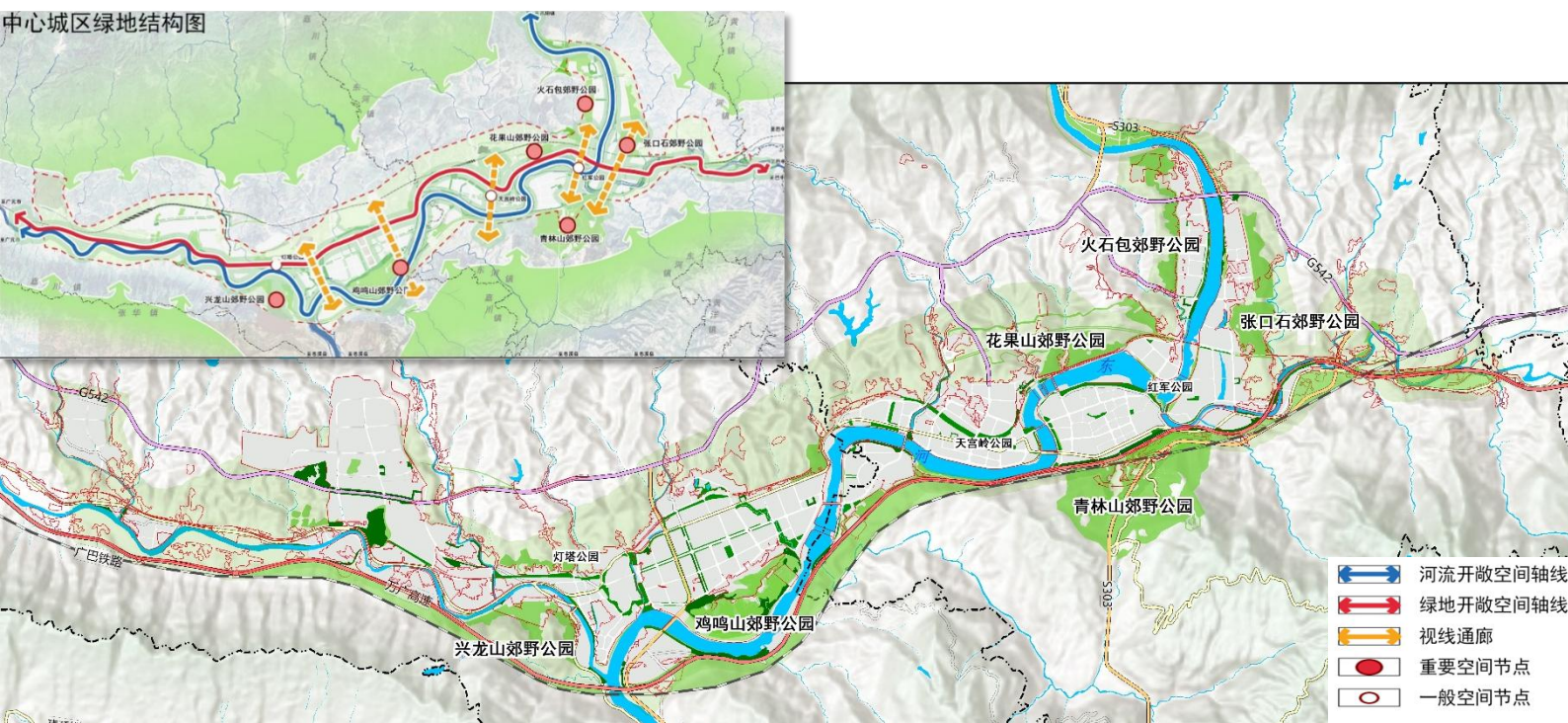
双带：分别是指沿东河两侧设置的滨水景观绿带以及沿原广巴铁路设置的休闲绿带。

六心：指在城市东部主要居住组团中沿城市绿带均匀分布的几处郊野公园。

六廊：自然山林通过河谷、滨河绿地、生态公园等从多个方面深入城市内部。



中心城区绿地结构图



3.8 高质量建设中心城区，引领新型城镇化建设

通过多元化的城市更新，逐步改善和优化城市空间布局结构促进产业集群化发展和用地高效利用，全面改善旧城镇、旧村居的人居环境，均衡化布局公共服务设施，完成一批具有示范性的城市更新项目。

低效用地再开发

01

现状低效用地主要通过用地性质调整、功能置换、设置开发强度下限、提高用地复合使用功能等方式，促进低效用地再开发。

老旧小区改造

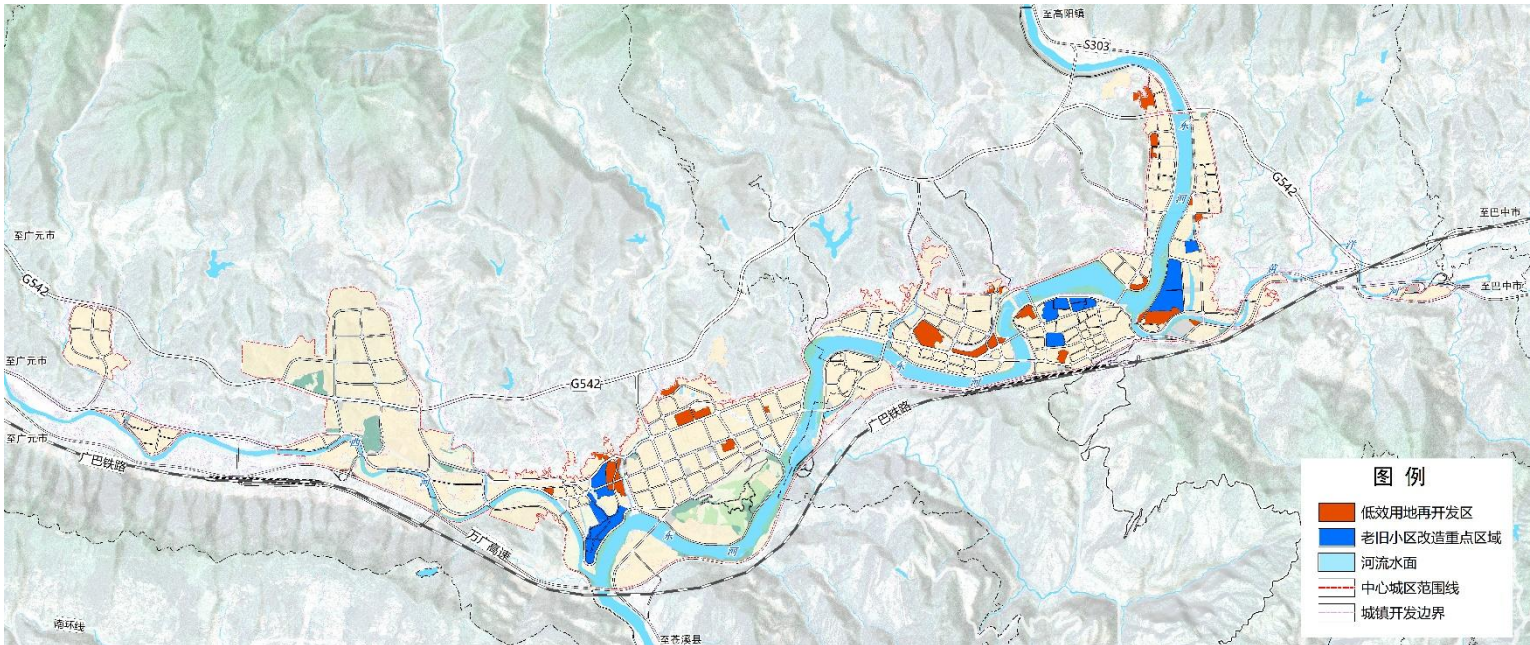
02

红军城片区以保护传承为主，在符合保护要求的前提下，对建筑进行维护修缮、环境综合整治和功能优化；印月潭社区、庙二湾等具有传统街区的区域，主要维持现状建设格局基本不变，对建筑局部改造、功能置换、修缮翻新，以及对区域进行配套设施完善等，促进人居环境改善提升。

边角地打造

03

结合城市公共空间打造，充分利用城市剩余空间，打造城市“金边银角”，提升空间精细化治理水平。



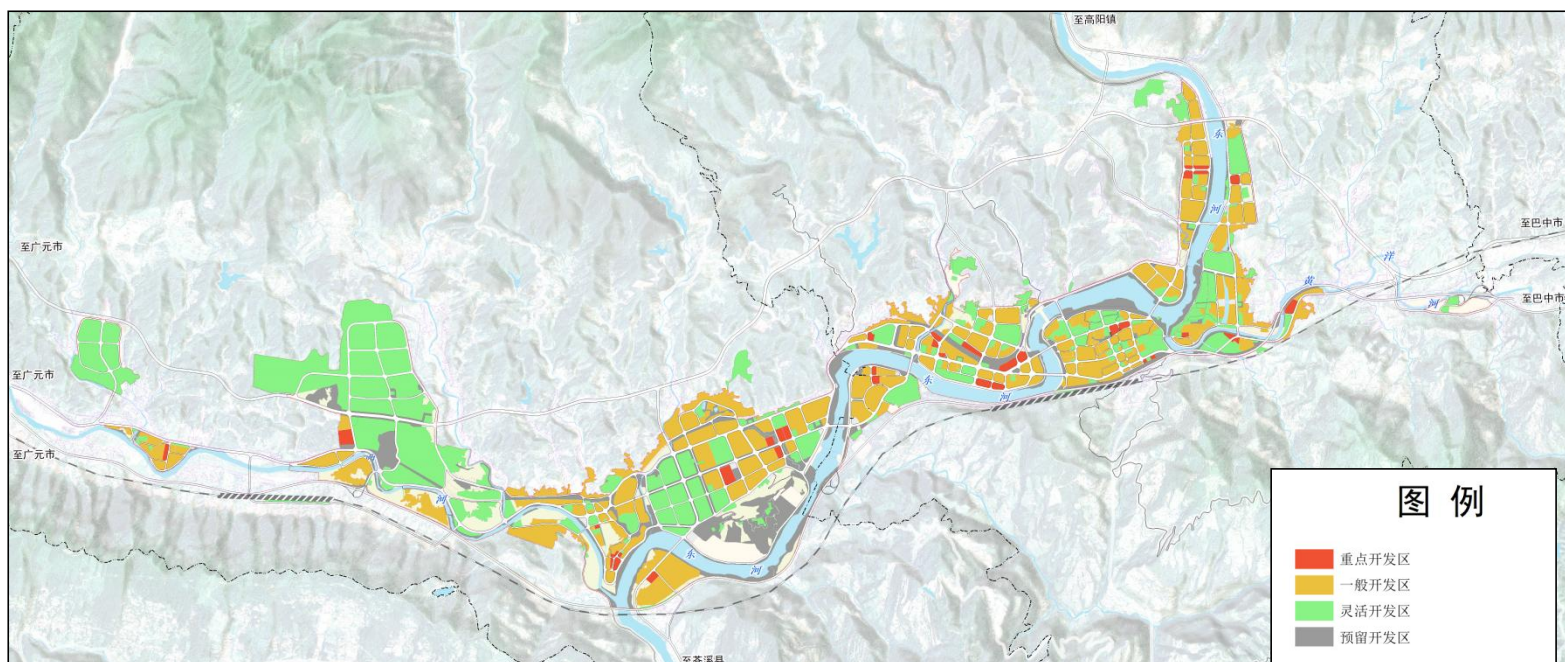
中心城区城市更新规划图

3.8 高质量建设中心城区，引领新型城镇化建设

□ 推进多元复合的地下空间利用

旺苍县地下建筑不宜超过三层，每层开发深度宜为2.2m~5m，竖向利用一浅层和次浅层为主，规划界定旺苍县地下空间竖向开发-10m为浅层，主要为广场、绿地、水体、公园、道路、体育场等下部空间以及建筑物地下室，主要安排停车、商业服务、人防等功能；次浅层为-10m~-30m，主要为公共用地的下部空间、建筑物地下室、非文物古迹与非重要保护建筑下部空间。

规划中心城区范围内的地下空间划分为地下空间重点开发区、一般开发区、灵活开发区、预留开发区。





红色旺苍 中国茶乡
WANGCANG

4

规划传导与实施保障

Planning conduction and implementation safeguard

- 规划实施传导
- 用途管制制度
- 近期建设安排
- 规划监测评估预警
- “一张图”实施管理机制
- 规划政策保障体系

4.1 规划传导与实施保障





红色旺苍 中国茶乡
WANGCANG



旺苍县自然资源局